

ЛОКАЛНИ АКЦИОНИ ПЛАН ЗАПОШЉАВАЊА У ОПШТИНИ БЕОЧИН ЗА 2016. ГОДИНУ



Беоцин, фебруар 2016. године

На основу члана 40 и 41. Закона о запошљавању и осигурању за случај незапослености („Сл.гласник РС“, бр. 36/2009, 88/2010 и 38/2015) и члана 14. став 1. тачка 9. Статута Општине Беоцин («Службени лист општине Беоцин» број 7/11 – пречишћен текст, 11/12 и 8/15), а у складу са Националним акционим планом запошљавања за 2016. годину («Службени гласник РС», бр. 82/2015), Општинско веће општине Беоцин је на седници одржаној дана 23.03.2016. године, донело

ЛОКАЛНИ АКЦИОНИ ПЛАН ЗАПОШЉАВАЊА У ОПШТИНИ БЕОЧИН У 2016. ГОДИНИ

УВОД

Локални акциони план запошљавања општине Беоцин за 2016. годину (у даљем тексту: ЛАП) представља основни инструмент спровођења активне политике запошљавања у 2016. години у Општини Беоцин.

Локални акциони план садржи све елементе који су предвиђени Законом о запошљавању и осигурању за случај незапослености („Сл.гласник РС“, бр. 36/2009, 88/2010 и 38/2015):

- Макроекономски оквир за стварање и примену политике запошљавања,
- Стање и токове на тржишту рада за годину за коју се ЛАП усваја,
- Циљеве и приоритете политике запошљавања,
- Програме и мере активне политике запошљавања за годину за коју се ЛАП усваја,
- Финансијски оквир за политику запошљавања и изворе финансирања
- Носиоце послова реализације ЛАП-а,
- Категорије теже запошљивих лица који имају приоритет у укључивању у мере активне политике запошљавања,
- Индикаторе успешности реализације програма и мера и остало.

Приоритети активне политике запошљавања у 2016. години првенствено су усмерени на подстицање социјалне инклузије на тржишту рада и отварање нових радних места. У том смислу приоритети политике запошљавања у 2016. години су:

1. Поспешивање приватног предузетништва.
2. Подршка отварању нових радних места, смањивање утицаја економске кризе на постојеће послове и подстицање формалног запошљавања у приватном сектору.

3. Смањивање незапослености младих и промовисање запошљавања младих, посебно оних који су прилагођени смањеној могућности за запошљавање.
4. Веће улагање у људске ресурсе побољшањем образовања и спровођењем обуке у циљу усклађивања понуде и потражње на тржишту рада.
5. Промовисање социјалне инклузије и једнаких могућности на тржишту рада.
6. Запошљавање незапослених на извођењу јавних радова.

Приоритети политике запошљавања у 2016. години произашли су из реалних потреба и део су стратешких опредељења и средњорочних циљева, представљају наставак активности реализованих на основу прошлогодишњег ЛАП-а, али се не очекује да у потпуности буду реализовани у 2016. години. Приликом израде ЛАП-а за 2016. годину, уважавају се уочене предности и мане целокупног процеса који је реализован у току претходних година када је у питању активна политика запошљавања.

1. ОСНОВНИ ПОДАЦИ О ОПШТИНИ БЕОЧИН

Основни подаци о Општини

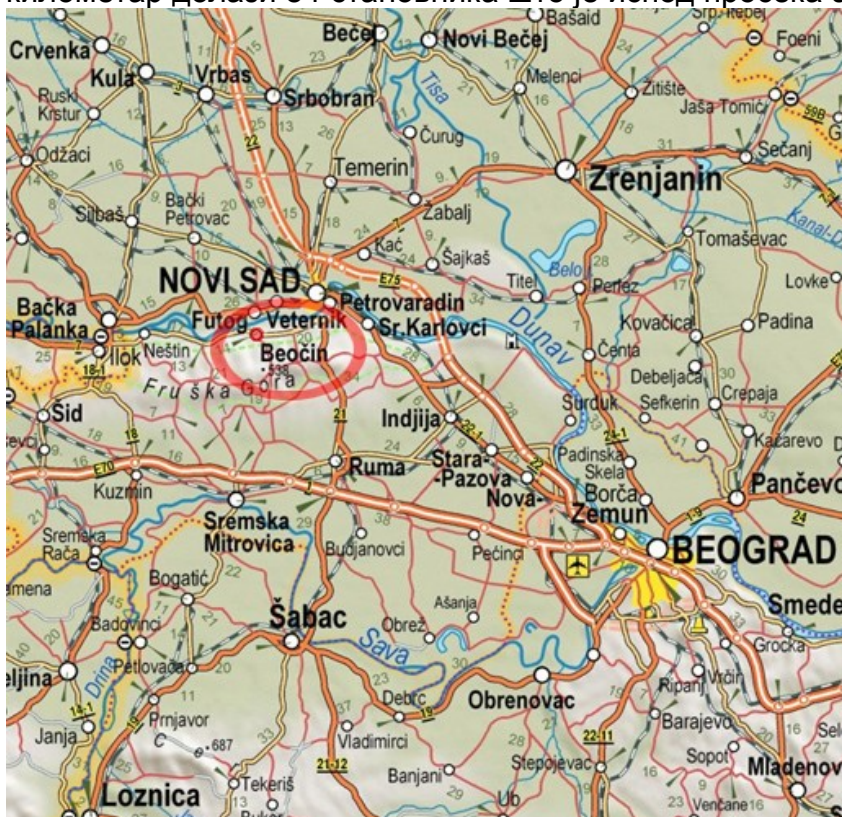
Назив: Општина Беоцин
Адреса: Светосавска број 25 , 21300 Беоцин
Телефон: +381 21 870260
Факс: +381 21 870260
E-mail: sobeocin@eunet.rs

Интернет презентација: www.beocin.rs

Простор Општине насељен је од давнина, још у каменом и металном добу. На територији општине Беоцин постојала су праисторијска насеља. У овом подручју се налазило насеље Јасита за време Римљана. Беоцин се у средњем веку спомиње као једно од утврђења саграђених ради отпора Турцима. У документу из 1702. године насеље се помиње као Белчин. Настанак данашњег Беоцина се везује за 1839. годину када је изграђена фабрика цемента браће Оренштајн. Оснивачи и први становници овог насеља били су рудари и радници који су градили фабрику. Касније од те мале фабрике настаје Беоцинска фабрика цемента – садашњи Лафарж БФЦ.

Општина Беоцин се налази у централном делу АП Војводине, у северозападном делу Србије. Територијално припада северном делу Срема, док је административни део Јужно-бачког округа. Северном границом Општине протиче река Дунав, која дели општинску територију од територије града Новог Сада. Јужну страну Општине обухватају обронци планине Фрушке Горе. Општина Беоцин се са северне стране, једним делом граничи се са општином Бачки Петровац, а на североистоу са општином Нови Сад, и на северозападу са општином Бачка Паланка. Са југоисточне стране је општина Ириг, док се са југозападне стране Беоцин граничи са општином Сремска Митровица. Нови Сад, који је административни центар АП Војводине, удаљен је од Беочина 17 км.

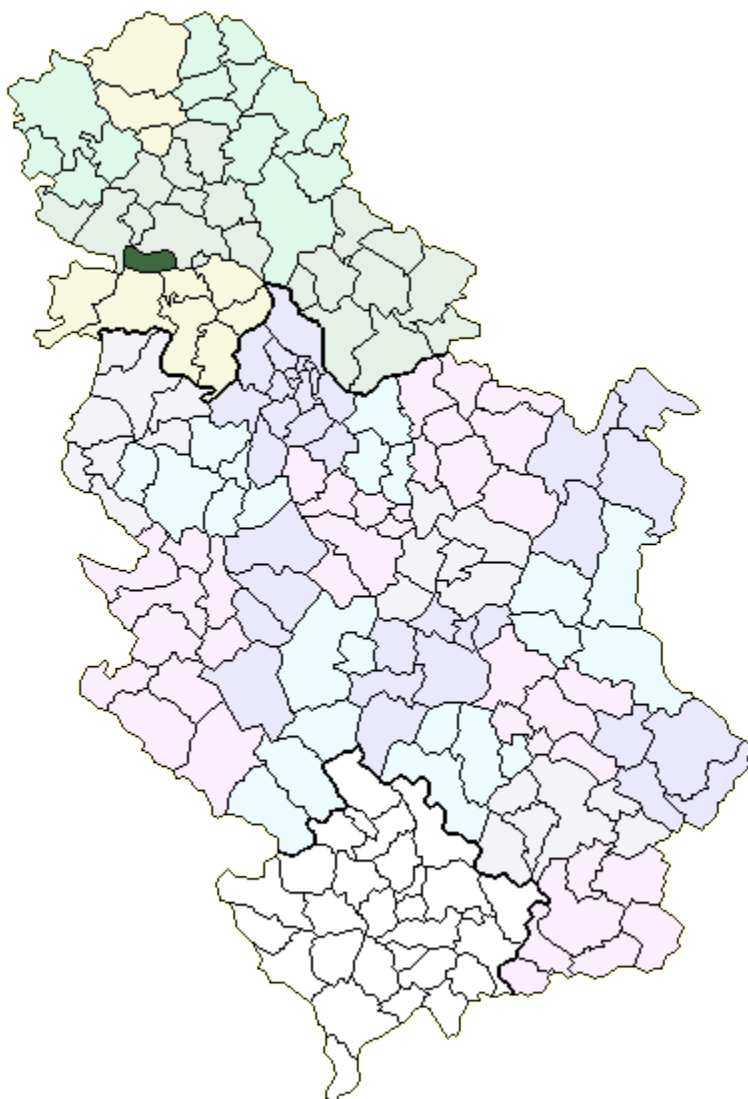
Површина Општине је 185 км² што је чини једном од најмањих општина у Јужно-Бачком округу. Укупан број становника по попису из 2011. године је 15.589, а укупан број домаћинстава је 5.575. На квадратни километар долази 84 становника што је испод просека за Републику Србију.¹



Слика 1: Беоцин – положај,
извор: www.beocin.net

1

Извор: Републички завод за статистику



Слика 2: географска карта
Србије са ознаком општине
Беоцин,

Извор: Архива ОУ Беоцин

На подручју општине Беоцин има 8 насељених места:

- Беоцин
- Раковац
- Черевих
- Баноштор
- Сусек
- Свилош
- Грабово
- Луг.



Слика број 3: Насеља у општини
Беочин,
Извор: Архива ОУ Беочин

Просечна величина насеља је 23,3 км². Територијално највеће катастарске општине су: Сусек (3.940,7 ха), Беочин (3505,6 ха) и Черевих (3263,6 ха). Територијално најмање насеље је Луг, са површином од 996,5 ха. По броју становника највећа насеља су Беочин (8058), Черевих (2826) и Раковац (1989 становника). Најмањи број становника има насеље Грабово, само 138 становника.

Беочин је једино градско насеље и представља административни центар Општине. Општина је правоугаоног облика и простире се у правцу север – југ, 7-10 км, док је издужена у правцу исток- запад, 27 км.

Једна од највећих предности Општине Беочин је близина града Новог Сада који је административни, индустријски и трговински центар АП Војводине. Општина Беочин захвата северну падину Фрушке Горе, и њену територију чине 4 геоморфолошке целине:

- Планинска подгорина
- Лесна зараван
- Поточне долине
- Алувијална равна

Непосредна близина Дунава и Националног парка Фрушка гора као и приоритетни развојни пројекти из области туризма Беочину, пружају основне предуслове да постане озбиљан туристички центар. Општина Беочин има изузетно повољан положај, а у саобраћајном погледу, релативно добро је повезана друмским и речним саобраћајем. Кроз општину Беочин пролази државни пут другог реда број 107, који води од Новог Сада преко Беочина до државне границе са Републиком Хрватском.

2. ГЛАВНЕ ПРИВРЕДНЕ КАРАКТЕРИСТИКЕ

Најважније привредне гране су:

- грађевинска индустрија,
- прерађивачка и металнопрерађивачка индустрија,
- прехранбена индустрија,
- пољопривреда,
- трговина,
- туризам.

Према последњим подацима са којима располажемо на територији општине регистровано је близу 160 привредних друштава, док Агенција за привредне регистре тренутно у евиденцији води око 430 регистрованих предузетника.

Према катастарским подацима, у укупној територији Општине, површине 18.587 хектара пољопривредно земљиште учествује са 46,5%.

Општина Беоцин је по рељефу, микроклиматским и педолошким условима потпуно атипична у односу на Војводину. Према структури пољопривредног земљишта, општина Беоцин је много ближе одговарајућој структури на нивоу Републике, него Округа и Војводине. Посебно је карактеристично значајно веће учешће воћњака и винограда, што овом подручју даје све карактеристике воћарско-виноградарског рејона, и поред релативно малих површина у односу на укупно обрадиво земљиште.

Када су у питању виногради и производња грожђа и вина, виноградарски Баноштор и Черевиха имају дугу традицију и одличне резултате у гајењу признатих винских сорти грожђа (талијански ризлинг, мерло, хамбург, франковка, каберне совинјон, геме...). Због географског положаја, близине Дунава и рефлексације сунца с површине Дунава и повољне микроклиме, овде грожђе раније сазрева и има већи проценат шећера у поређењу са другим виноградарским рејонима Војводине. Струјање ваздуха с воде током зиме повољно утиче на лозу, чокоти се не смрзавају, а лети рефлексација светлости са реке ствара изванредну микроклиму. Типови земљишта као што су: параредзина, чернозем и гајњача чија је подлога лес погодују виновој лози. Воћњаци и виногради су највећим делом лоцирани на квалитетном земљишту, прве до треће класе.

Специфичан рељеф утиче на величину поседа и структуру пољопривредне производње у општини Беоцин, усмеравајући је ка сточарству, у већој мери него што је то случај на нивоу Округа, Војводине и Србије у целини. По питању сточарске производње говедарство је најразвијеније у Лугу, Сусеку, Свилошу и Грабову, а овчарство у Грабову, Свилошу, Сусеку и Баноштору. Петину пољопривредног земљишта чине

квалитетни пашњаци (преко две трећине пашњака налази се на земљиштима треће и четврте класе), што представља значајан потенцијал за даљи развој сточарства.Оранице се претежно простиру на земљишту четврте до шесте класе. Највише се гаји кукуруз, који заузима 82% ораничних површина, затим пшеница, јечам и тритикале.Пољопривредно земљиште општине Беоцин је недовољно искоришћено, а знатне површине које су под пашњацима, богатим травом, шеварима, трстицима и заслатињеним земљиштима, могле би се заштитом од поплава, мелиорацијом и добрим агротехничким мерама претворити у плодоносне површине.

Сви горе описани фактори допринели су томе да пољопривреда буде једна од основних привредних грана у општини Беоцин, у којој има простора за развој и унапређење, али и за запошљавање кроз бављење пољопривредом.

Велики потенцијал општине Беоцин представљају шуме и шумско земљиште које заузимају површину од 7701,2 хектара са шумовитошћу од 41,43%. Већи део шума, тачније 6.544,9 хектара налази се у Националном парку Фрушка гора. Шуме Националног парка, које се налазе на територији беоцинске општине уживају режим 1.,2.,3. степена заштите и њима се газдује у складу са утврђеним режимом заштите. У њима се налазе и значајни шумски локалитети, геолошки и геоморфолошки, значајна станишта угрожених биљних врста, угрожених врста птица и појединачна стабла, групе стабала и парк манастира Беоцин. Све ово представља једну добру основу за даљи развој туризма на територији општине Беоцин.

3. СТАЊЕ НА ТРЖИШТУ РАДА И ЗАКОНСКИ ОКВИР

3.1. Стање на тржишту рада

У периоду од 2008. - 2015. године остварена макроекономска стабилност и повољна макроекономска ситуација утицале су на појаву позитивних трендова на тржишту рада, али проблеми у области запошљавања, као што су недостатак послова као последица недовољне привредне активности, и ниска запосленост у формалној економији и даље су присутни.

Од 2008. године, као последица утицаја светске економске кризе долази до погоршања показатеља на тржишту рада. Тржиште рада и даље има исте карактеристике, са тенденцијом благог смањења незапослености, ниског учешћа запослености у приватном сектору, ниске мобилности радне снаге, формалног пријављивања незапослених лица која путем пријављивања код Националне службе запошљавања остварују нека друга права и сл.

Незапосленост у општини Беоцин има све одлике транзиционог карактера.

Табела број 1: Становништво према старосним групама и полу, Попис 2011

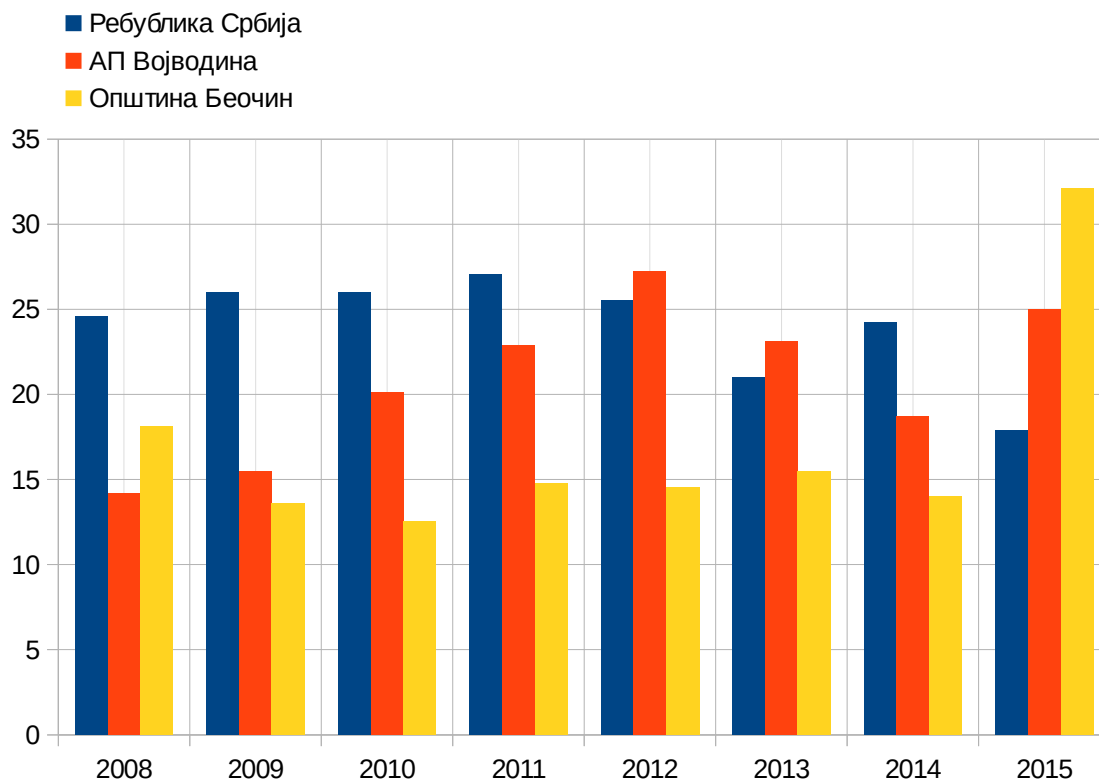
Узраст	Женско	Мушко
0-6 година	528	560
7-14 година	679	719
15-18 година	383	403
Деца (0-17 година)	1490	1576
Млади (15-29 година)	1487	1616
Радни контингент становништва (15-64 година)	5329	5464
Укупан број становника	7899	7690

Табела број 2: Упоредни преглед стопа незапослености² са графичким приказом

Стопа незапослености	2008.	2009.	2010.	2011.	2012.	2013	2014	2015
Република Србија	24,6	26,0	26,00	27,05	25,5	21	24,2	17,9
Војводина	14,2	15,5	20,09	22,9	27,2	23,1	18,7	25,60
Општина Беоцин	18,11	13,61	12,54	14,77	14,55	15,48	14	32,11

² Извор:

http://www.ingpro.rs/index.php?option=com_content&view=article&id=444:-2012-8000-&catid=1:latest-news&Itemid=76



УПОРЕДНИ ПРЕГЛЕД СТОПА НЕЗАПОСЛЕНОСТИ

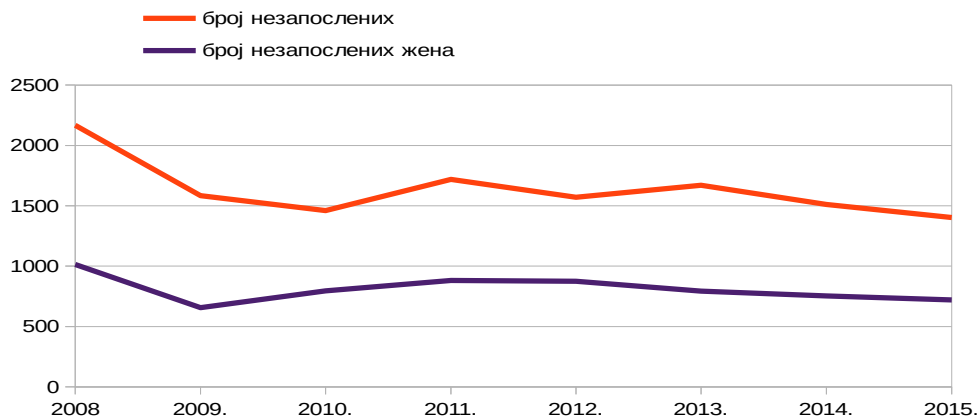
Опште карактеристике тржишта рада за општину Беоцин у периоду од 2008. – 2015. године су: велико учешће дугорочно незапослених лица и велики прилив вишка запослених из предузећа која се реструктурирају и приватизују, неповољна старосна и квалификациона структура незапослених, висока стопа незапослености младих, ниска мобилност радне снаге, велики број незапослених који припадају теже запошљивим категоријама, као и велики број ангажованих лица у сивој економији.

Уочавају се позитивни трендови и у кретању стопе незапослености. Број незапослених у 2008. години је био 2.168, значајно је смањен на 1.460 незапослених лица у X месецу 2010. године, да би у задњем периоду под утицајем светске економске кризе незапосленост благо почела да расте. Уочава се, да се на тржишту рада у задњем периоду се усталила бројка од 1.500 до 1.800 лица која траже посао. Такође, показатељи говоре да је незапосленост код жена процентуално израженија него код мушкараца. У периоду од 2008. – 2015. године у општини Беоцин је дошло до значајнијег померања у структури незапослености.

Табела број 3 са графичким приказом: Број лица који траже запослење у периоду 2008. -2015³. година⁴

	Број незапослених	Учешће жена
2008.	2.168	жене 1.015 (47 %)
2009.	1.584	жене 656 (41 %)
2010.	1.460	жене 797 (55 %)
2011.	1.719	жене 881 (51 %)
2012.	1.570	жене 875 (56 %)
2013.	1.671	жене 793 (47 %)
2014.	1.511	жене 753 (50 %)
2015.	1.402	жене 720 (51%)

НЕЗАПОСЛЕНИ – ПОЛНА СТРУКТУРА



Процентуално у броју незапослених лица веће је учешће жена све до 2013. године, када се знатно смањује учешће жена у укупном броју незапослених општине Беоцин. Тренд већег учешћа жена се објашњава тиме што је у периоду транзиције и настале економске кризе престао са радом један број предузећа где је женска радна снага била доминантна, док се смањење у 2013. години приписује активирањем старих заната и запошљавањем жена у новоотвореним фирмама које се баве производњом текстила и слично. У 2015. години дошло је до незнатног повећања учешћа жена у укупном броју незапослених.

Структура незапослених активних лица према степену стручне спреме се током периода 2006. – 2010. године, није значајније мењала.

³ Извор: подаци локалне организационе јединице Националне службе за запошљавање

⁴ Извор: www.stat.gov.rs

Највећи број незапослених је у IV степену стручне спреме, а затим у I, II, III, VI и VII степену.

Уочава се, да у посматраном периоду није дошло до већих померања у дефицитарним занимањима, као и да се на тржишту рада уочава један број суфицитарних занимања, која објективно привреда и ванпривреда општине у догледно време не може запослити.

У протеклом периоду 2007. – 2010. године дошло је до престанка радног односа једног броја радника по основу технолошког вишка и узимања социјалног програма или коришћења неких других законских могућности. Из тих разлога се број незапослених у области текстилне индустрије, конфекцијске струке, прехранбене струке, као и мањем делу прерађивачке индустрије и пољопривредне струке нагло повећавао, а самим тим се и повећавао број пријављених код Националне службе запошљавања.

Гледајући по степену стручне спреме највише је било потреба за стручним радницима KB и KBK занимања, CCC, BШC, BCC као и мањим делом, за нестручне раднике.

Табела број 4 ⁵: Запослени у општини Беоцин (годишњи просек)⁶

Запослени ⁷		Запослени у привредним друштвима, предузећима, установама, задругама и организацијама ⁸	Предузетници, лица која самостално обављају делатност и запослени код њих	Број запослених на 1000 становника	
Укупно	Од тога жене %			Укупно	Запослени у привредним друштвима, предузећима, установама, задругама и организацијама
2.533	44,2	1.672	861	164	108

⁵ Извор: Публикација „Општине у Србији 2015“, издавач Републички завод за статистику

⁶ Обухваћени су: запослени у привредним друштвима, предузећима, установама, задругама, организацијама и предузетници

⁷ Укључени су запослени и у малим привредним друштвима (до 50 запослених)

⁸ Укључени су запослени и у малим привредним друштвима (до 50 запослених)

Табела број 5⁹: Запослени¹⁰ по секторима делатности (годишњи просек)

Укупно	Пољопривреда, шумарство и водопривреда	Прерађивачка индустрија	Производња ел. енергије, гаса и воде	Грађевинарство	Трговина на велико и мало, оправка транспортних средстава	Саобраћај, складиштење и везе	Финансијско посредовање	Изнајмљивање Послови са некретностима,	Државна управа и социјално осигурање	Образовање	Здравствени и социјални рад	Друге комуналне, друштвене и личне услуге
1672	31	429	192	98	417	53	13	0	109	179	139	62

Табела број 6¹¹: Структура запослених (годишњи просек) у %

Укупно	Запослени у привредним друштвима, предузећима, установама, задругама и организацијама	
--------	---	--

9

Извор: Публикација „Општине у Србији 2014“, издавач Републички завод за статистику

¹⁰ Укључени су запослени у привредним друштвима, предузећима, установама, задругама, организацијама и малим привредним друштвима

¹¹ Извор: Публикација „Општине у Србији 2014“, издавач Републички завод за статистику

100	66,0	1,2	16,9	4,5	3,9	17,6	2,1	0,5	0	4,3	7,1	5,5	1,0	3,0
	Свега	Пољопривреда, шумарство и водопривреда	Прерађивачка индустрија	Производња ел. енергије, гаса и воде	Грађевинарство	Трговина на велико и мало, оправка	Саобраћај, складиштење и везе	Финансијско посредовање	Послови са некретностима, изнајмљивање	Државна управа и социјално осигурање	Образовање	Здравствени и социјални рад	Друге комуналне, друштвене и личне услуге	Платени предузетници, лица која самостално обављају делатност и запослени код њих

4. ПРАВНИ И ИНСТИТУЦИОНАЛНИ ОКВИР

У мају 2009. године усвојена су два нова закона у области запошљавања, и то: Закон о запошљавању и осигурању за случај незапослености („Службени гласник РС“, број 36/2009, са изменама у 2010 и 2015. години, „Службени гласник РС“, број 88/2010 и 38/2015) и Закон о професионалној рехабилитацији и запошљавању особа са инвалидитетом (Службени гласник РС број 36/2009 и 32/2013).

Општина Беоцин ће Одлуком о ребалансу буџета за 2016. годину определити средства у износу од 508.000,00 динара за реализацију мера предвиђених програмима активне политике запошљавања у сарадњи са надлежним републичким и покрајинским институцијама.

У 2016. години активна политика запошљавања биће усмерена на реализацију активности које ће дати резултате на кратак рок, али и на оне које ће у средњорочном периоду довести до успостављања стабилног и одрживог тренда раста запослености, повећања продуктивности, спречавања искључености са тржишта рада и социјалне инклузије и укључивања у процес рада лица која припадају категоријама теже запошљивих лица.

На основу стратешких опредељења и дефинисаних приорита политике запошљавања у 2016. години утврђени су следећи циљеви којима се постиже спровођење програма и мера активне политике запошљавања.

А. Отварања нових радних места, смањивање ефеката економске кризе на постојећа радна места и подстицање формалне запослености кроз:

- Подстицање запошљавања и превенцију незапослености
- Подстицање запошљавања младих
- Јачање капацитета институција тржишта рада и улоге социјалних партнера
- Подршку смањивању неформалног рада

Б. Унапређење социјалне инклузије и једнаког приступа тржишту рада кроз:

- Уједњавање положаја жена и мушкараца на тржишту рада
- Стварања услова за социјалну инклузију и запошљавање особа са инвалидитетом, Рома, избеглих и расељених лица

5. ПРОГРАМИ И МЕРЕ АКТИВНЕ ПОЛИТИКЕ ЗАПОШЉАВАЊА У 2016 ГОДИНИ

Мерама локалне самоуправе и Локалног савета за запошљавање у сарадњи са свим релевантним чиноцима, а посебно са Националном службом за запошљавање и Покрајинским секретаријатом за привреду, запошљавање и равноправност полова, као и другим донаторима средстава за сличне намене (нпр. Канцеларија за инклузију Рома Војводине и други домаћи и инострани донатори), активно ће бити пружена подршка реализацији мера активне политике запошљавања:

1. Организовање јавних радова од интереса за општину.

Јавни радови од интереса за општину су мера активне политике запошљавања, која се организује у циљу запошљавања, очувања и унапређења радних способности незапослених лица. На пословима јавних радова запошљавају се претежно теже запошљива лица и лица из рањивих категорија (неквалификовани, жене, млади и остало).

Јавни радови на територији Општине у 2016. години организоваће се у области социјалних и хуманитарних делатности, одржавања и обнављања јавне инфраструктуре и одржавања и заштите животне средине и природе.

Право учествовања у поступку спровођења Јавних радова имају: органи јединице локалне самоуправе, јавне установе и јавна предузећа, привредна друштва, предузетници, задруге и удружења грађана.

Средства намењена за организовање јавних радова користе се за зараде лица укључених у јавне радове, за накнаду трошкова доласка и одласка са рада и за трошкове спровођења јавних радова.

Висина средстава намењена за организовање јавних радова дефинише се Програмом рада НЗС за 2016.годину.

Приоритет приликом одобравања средстава за спровођење јавних радова имаће послодавци који обезбеђују запошљавање теже запошљивих категорија незапослених лица.

2. „Стручна пракса“

Ова активна мера запошљавања подразумева стицање практичних знања и вештина за самосталан рад у струци за које је стечено одговарајуће образовање – квалификација, у трајању од максимално 12 месеци у циљу полагања стручног испита, без заснивања радног односа.

Финансијска подршка општине односи се на:

- Финансирање програма стручне праксе.

Програм стручне праксе - подразумева стицање практичних знања и вештина за самосталан рад у струци за које је стечено одговарајуће образовање-квалификација, без заснивања радног односа. Програм подразумева стручну праксу у трајању од:

- 12 месеци за високу школску спрему
- 9 месеци за вишу стручну спрему и
- 6 месеци за средњу стручну спрему.

6. ФИНАНСИЈСКИ ОКВИР МЕРА ПОЛИТИКЕ ЗАПОШЉАВАЊА И ИЗВОРИ ФИНАНСИРАЊА

Овим Акционим планом, за реализацију мера активне политике запошљавања се планира укупан износ потребних средстава од 1.008.000,00 динара за 2016. годину.

План распореда укупно планираних средстава за реализацију мера активне политике запошљавања у општини Беоцин у 2016. години је:

Редни број	Основ за коришћење подстицајних средстава	Износ у динарима
1.	Стручна пракса	1.008.000
	УКУПНО У 2016. ГОДИНИ	1.008.000

Општина Беоцин опредељује Одлуком о ребалансу буџета за 2016. годину износ од 508.000,00 динара за реализацију овог Акционог плана.

План распореда средстава за реализацију мера активне политике запошљавања у општини Беоцин у 2016. години из средстава буџета општине Беоцин је:

Редни број	Основ за коришћење подстицајних средстава	Износ у динарима	Учешће у укупним средствима програма у %
1	Стручна пракса	508.000	50,40
	УКУПНО У 2016. ГОДИНИ	508.000	50,40

Националним акционим планом запошљавања за 2016. годину („Службени гласник РС“, број 82/15) утврђени су циљеви политике запошљавања и приоритети који ће се реализовати у 2016. години, и критеријуми за суфинансирање програма и мера активне политике запошљавања предвиђених локалним акционим плановима средствима из републичког и покрајинског буџета.

Локална самоуправа аплицира према условима јавног позива Националне службе за запошљавање и Покрајинског секретаријата за привреду, запошљавање и равноправност полова да се локалне самоуправе укључе у суфинансирање програма и мера активне политике запошљавања у 2016. години.

План распореда средстава за које локална самоуправа аплицира учешћем на Јавном позиву је следећи:

Редни број	Основ за коришћење подстицајних средстава	Износ у динарима	Учешће у укупним средствима програма у %
1	Стручна пракса	508.000	50,40
	УКУПНО У 2016. ГОДИНИ	508.000	50,40

7. НОСИОЦИ ПОСЛОВА РЕАЛИЗАЦИЈЕ АКЦИОНОГ ПЛАНА

Реализацију мера предвиђених Локалним акционим планом запошљавања за 2016. годину спроводиће НСЗ, савет за запошљавање општине, Служба за финансије и Служба за локални економски развој уз сарадњу социјалних партнера.

У складу са условима Јавног позива НСЗ, програме и мере Акционог плана за запошљавање (по одобреним захтевима) реализује Национална служба за запошљавање, након закључења споразума о начину и поступку реализације програма и мера активне политике запошљавања са Општином, и након уплате средстава из буџета општине Беоцин и буџета Републике Србије. Све кораке у реализацији средстава испратиће Локални савет за запошљавање у сарадњи са локалном организационом јединицом НСЗ.

ЛОКАЛНИ АКЦИОНИ ПЛАН ЗА ЗАПОШЉАВАЊЕ ОПШТИНЕ БЕОЧИН ЗА 2016. ГОДИНУ

У складу са условима Јавног позива за подношење захтева јединица локалне самоуправе на територији АП Војводине за суфинансирање програма или мера активне политике запошљавања, који је објавио Покрајински секретаријат за привреду, запошљавање и равноправност полова, након одобрења средстава и пријема Одлуке о додели суфинансираних средстава, потписује се Споразум са Покрајинским секретаријатом за привреду, запошљавање и равноправност полова, којим ће се регулисати међусобна права и обавезе, начин дознаке средстава Општини, рок за расписивање конкурса/јавних позива као и друга права и обавезе у реализацији програма и мера активне политике запошљавања Општине.

8. ЗАВРШНА ОДРЕДБА

Овај Локални акциони план објавити у „Службеном листу општине Беоцин“.

РЕПУБЛИКА СРБИЈА
АУТОНОМНА ПОКРАЈИНА ВОЈВОДИНА
ОПШТИНА БЕОЧИН
ОПШТИНСКО ВЕЋЕ
Број: 01-10-1/16
Дана: 23.03.2016. ГОДИНЕ
Б Е О Ч И Н



ПРЕДСЕДНИК ОПШТИНЕ

Милан Шодић

Аутор локалног акционог плана:

*СЛУЖБА ЗА ЛОКАЛНО ЕКОНОМСКИ РАЗВОЈ ОПШТИНСКЕ УПРАВЕ
БЕОЧИН*

У изради Локалног акционог плана за запошљавање коришћени следећи извори података:

1. www.nsz.gov.rs
2. www.stat.gov.rs
3. www.beocin.rs
4. Подаци са којима располаже Општинска управа: Служба за локално економски развој, Служба за финансије, Координатор за ромска питања
5. Подаци локалне организационе јединице НСЗ
6. Публикација „Општине у Србији 2015“, издавач: Републички завод за статистику